

ADMINISTRATION  
DES DOUANES ET  
IMPÔTS INDIRECTS



إدارة الجمارك  
والضرائب  
غير المباشرة



# Marocains du Monde,

facilitez-vous  
la Douane

Mai 2012

# Sommaire

<b>Régime applicable aux effets &amp; objets personnels</b>	<b>04</b>
<b>Vacances au Maroc</b>	<b>04</b>
Admission temporaire	
Franchise totale	
Conditions d'octroi des franchises et tolérances	
<b>Retour définitif</b>	<b>05</b>
Facilités et tolérances accordées	
Conditions d'octroi des franchises et tolérances	
<b>Dispositions générales</b>	<b>06</b>
Importations strictement interdites	
Importations soumises à des formalités particulières	
Importation de médicaments à usage personnel	
Dons consentis à certaines entités	
Paiement des droits et taxes	
<b>Régime applicable aux véhicules automobiles</b>	<b>09</b>
<b>Vacances au Maroc</b>	<b>09</b>
Admission temporaire	
<b>Retour définitif</b>	<b>10</b>
Admission temporaire pour 6 mois	
Bénéfice du «vieillissement» de 3 ans de l'âge du véhicule automobile de tourisme	
<b>Véhicules des MRE d'âge avancé : abattement de 85 %</b>	<b>11</b>
<b>Dispositions générales concernant les véhicules</b>	<b>13</b>
Admission temporaire	
Régularisation de l'admission temporaire	
Dépassement de délai	
Assurance frontière	
Importation par procuration	
Importation de véhicules de location	
Transfert des véhicules	
Retour d'urgence	
Dédouanement pour la ferraille	
Importation de pièces de rechange	
Véhicules déclarés volés	
<b>Régime de change</b>	<b>18</b>
Importation de moyens de paiement libellés en devises	<b>18</b>
Exportation de moyens de paiement libellés en devises	<b>18</b>
Importation et exportation de dirhams	<b>19</b>
Dotation touristique	<b>19</b>
Allocation pour les étudiants	<b>19</b>
Carte de crédit internationale	<b>19</b>
<b>Coordonnées des services régionaux des douanes</b>	<b>20</b>
<b>Coordonnées des compagnies d'assistance agréées</b>	<b>21</b>



L'Administration des Douanes  
et Impôts Indirects  
vous souhaite  
la bienvenue dans votre pays  
et vous invite à prendre  
connaissance des dispositions en vigueur,  
reprises sur ce guide, afin de vous permettre  
d'accomplir les formalités de  
passage en douane  
dans les meilleures conditions.

Pour votre confort, nos bureaux dans  
les gares maritimes et les aéroports sont  
ouverts 24h/24h pendant la période allant  
du 05 Juin au 15 septembre

# Régime applicable aux effets & objets personnels



## Vacances au Maroc

### Admission temporaire

(pour tous les Marocains Résidant à l'Étranger)

Vous pouvez importer vos effets et objets personnels usuels :

- vos bijoux,
- votre appareil photographique ou votre caméra,
- votre instrument de musique portatif,
- votre poste radio ou lecteur de CD,
- votre ordinateur portable,
- votre fauteuil roulant (pour les personnes à mobilité réduite),
- vos équipements de sport légers (raquette, planche de surf, matériel de golf, etc.),
- les jouets des enfants.

→ **Ces articles sont à usage strictement personnel ou familial. Ils sont considérés comme bagages accompagnés et devront ressortir du territoire national au terme de votre séjour au Maroc. Sinon, vous devrez payer les droits et taxes y afférents.**

### Franchise totale

(pour les Marocains Résidant à l'Étranger exerçant une activité) (lucrative)

En tant que Marocains Résidant à l'Étranger salarié, commerçant, profession libérale, travailleur saisonnier, etc., **vous pouvez bénéficier de la franchise totale des droits et taxes pour les cadeaux familiaux importés en quantités limitées et sans caractère commercial, de par leur nature, leur nombre ou leur quantité :**

- La valeur des cadeaux familiaux doit être **inférieure à 20 000 Dhs par année civile** ;
- Cette valeur ne doit pas être affectée à un seul article ou type d'articles (vous ne pouvez pas importer 20 000 Dhs en chaussures ou en cravates, par exemple).

**Sont exclus du bénéfice de cette franchise :**

- les vélomoteurs et les bicyclettes (sauf celles pour enfants),
- les meubles (chambres à coucher, vitrines, salles à manger, etc.),

- les tapis (la franchise n'est autorisée que pour un seul tapis),
- les appareils électroménagers à l'état neuf ou d'occasion (réfrigérateurs, cuisinières, machines à laver, etc.),
- les appareils de télévision et autres appareils similaires.

## Conditions d'octroi des franchises et tolérances

■ Ces franchises et tolérances sont accordées une seule fois par année civile.

■ Elles portent sur les effets et objets personnels transportés par vous-même ainsi que sur les cadeaux familiaux **qui ne revêtent pas de caractère commercial.**

### ...A FOURNIR

#### Justificatif de votre situation socio-professionnelle à l'étranger :

1. Carte de séjour ou tout autre document justifiant la résidence habituelle à l'étranger.
2. Carte de travail ou contrat de travail, carte de commerçant ou visa de séjour de plus de 6 mois.

## Retour définitif

### Facilités et tolérances accordées

#### Salarié, commerçant ou profession libérale, vous pouvez bénéficier de la franchise totale pour :

- Votre mobilier usagé, vos effets personnels et vos articles d'habillement en cours d'usage ;
- Vos appareils électroménagers, neufs ou usagés, à raison d'**une unité par catégorie** d'appareil (un réfrigérateur, une machine à laver, une cuisinière, etc) ;
- Vos cadeaux familiaux en quantités limitées et sans caractère commercial, dont **la valeur ne doit pas dépasser 30 000 Dhs.** Cette valeur ne peut pas être affectée à un seul article ou type d'articles (par exemple, vous ne pouvez pas importer l'équivalent de 30 000 Dhs uniquement en cravates ou chaussures) ;
- Les matériels et outillages usagés dont **la valeur n'excède pas 150 000 Dhs.** Au-dessus de ce montant, le paiement des droits et taxes au tarif en vigueur est exigible.

#### Étudiant, commerçant ambulant ou travailleur à Gibraltar\*, vous pouvez bénéficier de la franchise totale pour :

- Votre mobilier usagé, vos effets personnels et vos articles d'habillement en cours d'usage ;
- Vos appareils électroménagers en cours d'usage sans pour autant dépasser **une unité de chaque catégorie d'appareil.**

\* La durée de résidence à Gibraltar doit être d'au moins 5 ans

## Conditions d'octroi des franchises et tolérances

- En cas de retour définitif, les facilités et tolérances sont accordées à raison d'un seul déménagement par famille.
- L'importation des objets composant le déménagement et le changement de résidence doivent être simultanés.
- Les objets et effets mobiliers doivent être importés soit en une seule fois, soit au maximum en deux fois, à condition que :
  - la totalité des effets et objets soit reprise sur la liste d'inventaire déposée lors de la première opération d'importation.
  - les deux opérations se réalisent par le même bureau douanier dans un délai de 6 mois à compter de la date de délivrance du certificat de changement de résidence.

### ...A FOURNIR

1. Original du certificat de changement de résidence délivré par l'autorité municipale du lieu de départ, ou par le consulat marocain du ressort avec mention de votre qualité (salarié, commerçant, étudiant, etc).
2. Inventaire détaillé, daté et signé par vos soins, des effets personnels et du mobilier composant votre déménagement.
3. Liste détaillée des matériels et outillages usagés, datée et signée par vos soins (uniquement pour les Marocains Résidant à l'Étranger ayant exercé une activité lucrative permanente et rentrant définitivement au pays).

## Dispositions générales

### Importations strictement interdites

- **Armes et munitions de guerre,**
- **Stupéfiants,**
- **Tous les écrits, imprimés, cassettes et vidéocassettes enregistrées et objets contraires aux bonnes mœurs et à l'ordre public.**

### Importations soumises à des formalités particulières

- **Animaux et produits animaux :** certificat vétérinaire délivré par les services compétents relevant de l'Office National de la Sécurité Sanitaire des Produits Alimentaires (ONSSA) ;
- **Produits végétaux :** certificat phytosanitaire délivré par les services compétents relevant de l'Office National de la Sécurité Sanitaire des Produits Alimentaires (ONSSA) ;

- **Espèces de la faune et de la flore sauvages menacées d'extinction et spécimens de ces espèces** (convention de Washington) : certificat CITES délivré par le département chargé des Eaux et Forêts ;
- **Armes de chasse et leurs munitions** : autorisation délivrée par les services de la Sûreté Nationale ;
- **Certains produits industriels soumis au contrôle normatif**, tels les vêtements, chaussures à l'état neuf, appareils de cuisson, machines à laver, etc. importés en quantité commerciale : autorisation d'accès au marché délivrée par le Ministère de l'Industrie et du Commerce et des Nouvelles Technologies ;
- **Plus d'une unité de matériel de télécommunication** : homologation de l'Agence Nationale de Réglementation des Télécommunications (ANRT).

## Importation de médicaments à usage personnel

Les médicaments à usage personnel peuvent bénéficier de la franchise douanière. Pour cela, il vous suffit, au moment de leur importation, de :

- produire les documents médicaux y afférents (certificat médical, ordonnance, etc.) ;
- souscrire un engagement de n'utiliser les médicaments importés que pour vos besoins personnels et de réexporter la quantité non utilisée au terme de votre séjour. **Le modèle de cet engagement**, fourni par les services douaniers d'entrée, est également disponible sur le portail Internet de l'Administration des Douanes :

[www.douane.gov.ma](http://www.douane.gov.ma)  
**espace : Particuliers**  
**cible : Marocains Résidant à l'Étranger**  
**sous-rubrique : Voir aussi / Formulaire**



## Dons consentis à certaines entités

Vous avez la possibilité d'importer des objets ou des marchandises destinés à être offerts gratuitement à l'État, à une collectivité locale, à un établissement public, à une association reconnue d'utilité publique ou à une oeuvre de bienfaisance. L'octroi de la franchise douanière est subordonné à l'accomplissement des formalités requises par l'entité bénéficiaire de la donation.

## Paiement des droits et taxes

Les marchandises ne bénéficiant ni de la franchise, ni de la facilité de l'admission temporaire ou celles ayant un caractère commercial sont soumises à la souscription d'une déclaration en douane avec paiement des droits et taxes exigibles et, éventuellement (voir « Importations soumises à des formalités particulières » pages 6-7), accomplissement des réglementations non douanières.

A défaut, ces marchandises peuvent être mises en dépôt (moyennant le paiement de la taxe de magasinage) dans l'attente de leur régularisation, durant un délai n'excédant pas 45 jours. Passé ce délai, elles seront considérées comme abandonnées en douane.



# Régime applicable aux véhicules automobiles



## Vacances au Maroc

### Admission temporaire

Marocains Résidant à l'Étranger exerçant une activité lucrative, retraité, commerçant, profession libérale, étudiant, travailleur saisonnier\*, marchand ambulant, etc.

Vous pouvez bénéficier du régime de l'admission temporaire pour les véhicules suivants :

- **Voiture de tourisme ou moto**, immatriculée normalement ou provisoirement, **jet ski, quad ou bateau de plaisance** pour un usage strictement personnel : Pour une durée de 6 mois, par année civile, continus ou fractionnés. Ce délai ne peut faire l'objet de prorogation.  
Néanmoins, le plaisancier souhaitant immobiliser son bateau dans une marina agréée peut bénéficier, à cet effet, de six (06) mois supplémentaires au titre de l'hivernage.
- **Véhicule utilitaire léger** (genre camionnette, fourgon ou fourgonnette) entièrement carrossé (même dépourvu de vitres latérales et non équipé de sièges arrières) : Pour une période limitée à 3 mois par année civile, continus ou fractionnés, sans possibilité de prorogation.
- **Véhicule utilitaire genre camion et autocar** : Il convient de souscrire une déclaration en détail d'admission temporaire (sous couvert d'une caution bancaire ou toute autre caution agréée par l'Administration des Douanes et Impôts Indirects) avec paiement des redevances trimestrielles et production de l'autorisation du département chargé du transport.

➔ **A l'expiration de ces délais (3 ou 6 mois), si le véhicule n'a pas été réexporté, vous devrez procéder au dédouanement et au paiement des droits et taxes exigibles.**

\* Les travailleurs saisonniers doivent justifier d'un séjour à l'étranger de 6 mois ou plus pour bénéficier du régime de l'admission temporaire (contrat de travail, visa de séjour).

## Retour définitif

Marocains Résidant à l'Étranger ayant exercé une activité lucrative permanente (salarié, commerçant, profession libérale, etc.)

Vous pouvez bénéficier, pour l'importation de votre véhicule automobile, des avantages suivants :

### Admission temporaire pour 6 mois

Le véhicule automobile de tourisme doit être, soit dédouané avec paiement des droits et taxes exigibles, soit réexporté au terme de ces 6 mois.

### Bénéfice du « vieillissement » de 3 ans de l'âge du véhicule automobile de tourisme

Cette facilité est limitée à un seul véhicule de moins de 3 ans d'âge, à l'occasion du retour définitif du MRE.

Elle consiste en l'application d'un abattement de 25% au moment du dédouanement et ce, sur la base de la valeur du véhicule à l'état neuf.

Les demandes de « bénéfice du vieillissement » sont à déposer auprès de la circonscription douanière du ressort, avant l'expiration du délai réglementaire d'admission temporaire du véhicule (voir ci-dessous).

#### ...A FOURNIR

1. Demande établie sur le **formulaire relatif au bénéfice du « vieillissement »** fourni par les services douaniers et également disponible sur le portail internet de l'Administration des Douanes.
2. Certificat de changement de résidence délivré par les autorités de votre dernier lieu de résidence.
3. Fiches de paie couvrant une période d'au moins 2 ans pour les salariés (ou tout document en tenant lieu) ou justificatifs de déclaration des impôts des 2 dernières années pour les commerçants et professions libérales.
4. Certificat d'identification du véhicule établi en 2 exemplaires, par le centre immatriculateur du lieu de dédouanement.
5. Copie de la déclaration D16ter ou le cas échéant D16bis souscrite pour l'importation en admission temporaire du véhicule.
6. Copie de la carte d'identité nationale.
7. Facture d'achat pour les véhicules ayant moins de 3 mois d'âge.



[www.douane.gov.ma](http://www.douane.gov.ma)

rubrique : **Dédouanement d'un véhicule avec MCV**

sous rubrique : **Formulaires**

## Véhicules des MRE d'âge avancé : abattement de 85 %

Les MRE, femmes et hommes, âgés de 60 ans et plus, justifiant d'une résidence effective à l'étranger de plus de 10 ans, quelle que soit leur situation socio-professionnelle, peuvent bénéficier du régime d'abattement de 85% pour le **dédouanement d'un véhicule de tourisme personnel de moins de 10 ans d'âge**, applicable sur la valeur à l'état neuf dudit véhicule.

Peuvent également prétendre à cet avantage, **mais uniquement pour un véhicule de moins de 5 ans d'âge**, les MRE de moins de 60 ans, admis à faire valoir leurs droits à la retraite dans le cadre d'un « Régime Spécial de Retraite » dûment reconnu dans le pays de résidence, prévoyant l'admission légale à la retraite avant l'âge de 60 ans.

L'octroi de l'abattement de 85%, est soumis aux conditions suivantes :

- **Le bénéficiaire doit être âgé de 60 ans et plus.**

Toutefois, les MRE âgés de moins de 60 ans bénéficiant d'une pension de retraite dans le cadre d'un régime spécial institué dans le pays de résidence peuvent prétendre à cet avantage. Dans ce cas, il leur faut fournir une attestation délivrée par l'autorité consulaire du ressort certifiant la cessation d'activité dans ce cadre.

L'abattement ne peut être accordé aux anciens MRE installés définitivement au Maroc ainsi qu'aux personnes admises à la retraite avant l'âge de 60 ans pour des raisons d'invalidité, d'incapacité ou d'infirmité.

- **Le bénéficiaire doit avoir effectivement séjourné à l'étranger pendant au moins 10 ans.** Cette condition est applicable également aux personnes ayant travaillé à l'étranger dans le cadre d'une mission ou d'un détachement et ce, quel que soit leur organisme d'appartenance (public, semi public, privé ou autres).

- **Avantage réservé uniquement aux véhicules de tourisme disposant au maximum de 7 sièges.** Les autres véhicules, les véhicules utilitaires, fourgons vitrés ou non, fourgonnettes, camping-cars, camionnettes, véhicules double cabine ainsi que les motos sont exclus.

- **Avantage limité à un seul véhicule** dans la vie du bénéficiaire.

- **Le véhicule ne doit être ni vendu, ni cédé pendant 5 ans.**

- **La taxation est calculée sur la base d'une valeur estimée, à l'état neuf**, selon la marque, le modèle et les spécifications du véhicule considéré et ce, à hauteur maximale de 300 000 Dhs. La tranche supérieure à cette valeur sera soumise au paiement des droits et taxes exigibles dans le cadre du droit commun.

- **Non cumul du bénéfice de l'abattement de 85%** avec le « bénéfice du vieillissement » (voir page précédente) prévu pour les cas de dédouanement dans le cadre d'un retour définitif.

Le MRE remplissant ces conditions est tenu de présenter personnellement son dossier (les procurations ne sont pas admises pour le dédouanement) au bureau douanier du ressort de sa résidence au Maroc.

### ...À FOURNIR

1. Demande établie sur le [formulaire](#) correspondant fourni par les services douaniers et également disponible sur le portail internet de l'Administration des Douanes.
2. Justificatif de séjour à l'étranger d'au moins 10 ans, délivré par le Consulat du Maroc du ressort ou tout autre document en tenant lieu.
3. Production, pour les personnes âgées de moins de 60 ans, d'une attestation délivrée par les autorités consulaires du ressort, selon un modèle préétabli, justifiant que le MRE bénéficie d'une pension de retraite dans le cadre de l'un des régimes spéciaux instaurés dans le pays de résidence.
4. Copie de la carte de résidence ou du permis de séjour, en cours de validité. (Toutefois, les MRE retournant définitivement au Maroc disposent de 6 mois, à compter de la date de délivrance du certificat de changement de résidence, pour accomplir cette démarche. Dans ce cas, ils doivent fournir le certificat de changement de résidence ne dépassant pas 6 mois à la place de la carte de résidence ou du permis de séjour.)
5. Copie de la carte d'identité nationale ou du passeport, en cours de validité.
6. Certificat d'identification du véhicule établi en double exemplaire par le centre immatriculateur du lieu de dédouanement.
7. Copie de la déclaration D16ter ou le cas échéant D16bis, souscrite pour l'importation en admission temporaire du véhicule.
8. Carte grise établie au nom du propriétaire (bénéficiaire) du véhicule.
9. Facture d'achat pour les véhicules ayant moins de 3 mois d'âge.



[www.douane.gov.ma](http://www.douane.gov.ma)

**rubrique : Dédouanement d'un véhicule avec MCV**  
**sous rubrique : Formulaires**

Pour connaître le montant des droits et taxes à payer pour le dédouanement de votre véhicule de tourisme dans le cadre du régime d'abattement de 85%, utilisez le [simulateur spécifique](#) en ligne :



[www.douane.gov.ma](http://www.douane.gov.ma)

**rubrique : Dédouanement d'un véhicule avec MCV**  
**sous rubrique : Calcul des droits et taxes**

**Cochez la case «MRE âgé de 60 ans et plus» pour le type de bénéficiaire.**

### Admission temporaire

- L'admission temporaire des véhicules automobiles (voitures de tourisme, motos et véhicules utilitaires immatriculés normalement ou provisoirement) est accordée sur présentation de la carte de séjour (ou tout autre document justifiant la résidence habituelle à l'étranger) et des documents originaux afférents auxdits véhicules (notamment la carte grise).
- Un véhicule ayant consommé la durée réglementaire d'admission temporaire au titre d'une année civile ne peut être réadmis sous le même régime durant cette même année qu'au vu de la carte grise libellée au nom de son nouveau propriétaire (les titres de propriété provisoires ne sont pas acceptés).
- Les motos non soumises à immatriculation ne peuvent pas être importées sous le régime de l'admission temporaire et sont donc soumises au paiement des droits et taxes exigibles, après présentation du titre de propriété mentionnant le numéro de châssis, la cylindrée et la date de première mise en circulation.
- La mise à la disposition de tiers, le prêt, la cession ou l'utilisation à des fins lucratives, sans autorisation de l'Administration des Douanes et Impôts Indirects, de tout véhicule admis temporairement constituent des infractions en douane passibles de poursuites judiciaires.
- A l'entrée au Maroc, les véhicules importés temporairement sont pris en charge sur le système informatique et doivent faire l'objet d'une déclaration.

**Vous devez**, avant votre arrivée au Maroc, remplir et imprimer une déclaration d'admission temporaire en ligne modèle «D16ter». Cette déclaration est accessible à partir du portail internet de l'Administration des Douanes :

[www.douane.gov.ma](http://www.douane.gov.ma)  
espace : Services en ligne  
rubrique : Déclaration d'un véhicule (D16ter)  
OU À PARTIR DE  
<http://www.douane.gov.ma/web/guest/D16ter>



Le service douanier du bureau d'entrée procédera au visa de votre déclaration et fixera la date limite de validité de séjour de votre véhicule. Si vous égarez ladite déclaration, vous pourrez demander un duplicata auprès du bureau douanier d'entrée de votre véhicule, au vu de l'attestation faisant état de perte délivrée par les services de Police ou de Gendarmerie.

## Régularisation de l'admission temporaire

Tout véhicule admis temporairement doit être, avant l'expiration du délai réglementaire, soit réexporté, soit dédouané moyennant le paiement des droits et taxes exigibles et d'une amende pour non respect des engagements souscrits en matière d'admission temporaire.

Le dédouanement peut être effectué auprès de tous les bureaux douaniers (voir, en annexe, la liste des bureaux douaniers).

L'Administration des Douanes met à votre disposition, via son portail Internet, un [simulateur](#) vous permettant le calcul des droits et taxes à payer pour le dédouanement d'un véhicule de tourisme immatriculé à l'étranger :



[www.douane.gov.ma](http://www.douane.gov.ma)

rubrique : **Dédouanement d'un véhicule avec MCV**

sous rubrique : **Calcul des droits et taxes**

**Important** : Au moment de votre départ du Maroc, vous devez présenter au bureau douanier de sortie les 2 exemplaires de votre déclaration d'admission temporaire de véhicule intitulés «Déclarant» et «Apurement». L'exemplaire «Apurement» qui devra porter le visa de la Douane, sera conservé pour justifier, en cas de besoin, l'exportation de votre véhicule.

## Dépassement de délai

Si vous dépassez la date limite de validité d'admission temporaire accordée à votre véhicule, vous devrez payer une pénalité dont le montant dépend de la durée du dépassement.

Le véhicule ne sera autorisé à sortir du territoire qu'après le paiement de la pénalité.

## Assurance frontière

Au cas où votre assurance automobile internationale (carte verte) ne couvre pas le territoire marocain, l'admission de votre véhicule automobile est subordonnée à la souscription d'une assurance frontière auprès des guichets ouverts à cet effet aux postes et bureaux frontières.

## Importation par procuration

Vous pouvez importer sous le régime de l'admission temporaire une voiture de tourisme appartenant à un non résident au Maroc sur présentation d'une procuration dûment légalisée par les autorités locales du lieu de résidence à l'étranger du propriétaire du véhicule ou visée par le consulat marocain du pays de résidence.

Un véhicule ayant séjourné 6 mois au Maroc ne peut bénéficier du régime de l'admission temporaire au cours de la même année civile, même dans le cas où le véhicule en question serait importé par une tierce personne ayant une procuration.

## Importation de véhicules de location

Si vous entrez au Maroc à bord d'un véhicule de location, ce dernier pourra bénéficier du régime de l'admission temporaire sur présentation, aux services douaniers du bureau d'entrée, des documents requis.

### ...A FOURNIR

1. Papiers du véhicule.
2. Titre de séjour.
3. Contrat de location précisant, éventuellement, l'approbation de la société locatrice à ce que le véhicule en question soit introduit au Maroc.

## Transfert des véhicules

Les transferts des véhicules automobiles importés sous le régime de l'admission temporaire peuvent être réalisés uniquement entre les non-résidents, tout en respectant les conditions suivantes :

- le bénéficiaire du transfert ne doit pas avoir à sa charge un véhicule non régularisé ni avoir consommé son droit à l'admission temporaire;
- la présence effective du titulaire de l'admission temporaire et du nouveau bénéficiaire ;
- l'accomplissement de la formalité au niveau des bureaux douaniers connectés au système de contrôle des voyageurs.

Les véhicules admis sous le régime de l'admission temporaire ne peuvent faire l'objet de transfert de propriété au profit de personnes résidant au Maroc qu'après paiement des droits et taxes et amendes exigibles.

## Retour d'urgence

En cas de retour d'urgence, pour des raisons professionnelles, familiales ou de santé, vous êtes autorisé, durant la période de l'admission temporaire, à mettre dans un local de votre choix (garage privé ou public), sans scellement douanier, votre véhicule admis sous ce régime.

La réexportation du véhicule doit être faite avant la date d'expiration du délai accordé pour l'admission temporaire.

En cas d'incapacité ou d'empêchement de réexporter soit même son moyen de transport, autorisation peut être accordée pour la conduite du véhicule, jusqu'au bureau de sortie, par des personnes ne remplissant pas les conditions pour bénéficier du régime d'admission temporaire.

Toute nouvelle importation d'un véhicule sous le régime de l'admission temporaire ne peut être autorisée que si le premier véhicule a été soit réexporté, soit dédouané dans les conditions réglementaires.

## Dédouanement pour la ferraille

Tout véhicule admis temporairement ayant subi des dommages graves (accidenté, calciné, très endommagé ou entièrement détruit, etc.) empêchant sa réexportation, peut être dédouané pour la ferraille aux conditions réglementaires.

Les demandes de dédouanement des véhicules automobiles pour la ferraille sont à déposer auprès du bureau douanier le plus proche du lieu où se trouve le véhicule en question, appuyées des pièces listées dans l'encadré :

### ...A FOURNIR

1. Original ou le duplicata de la carte grise du véhicule;
2. Déclaration D16ter ou D16bis, souscrite pour l'importation en admission temporaire du véhicule;
3. Photographies du véhicule prises sous différents angles;
4. Rapport d'expertise établi par un expert agréé;
5. Attestation délivrée par le Ministère des Transports pour les cas des véhicules refusés, pour éléments d'identification, à la visite technique ou;
6. Procès-verbal de constat établi par les autorités compétentes, ou constat à l'amiable pour les véhicules accidentés.

La régularisation de la situation douanière des véhicules cités précédemment (cas de retour d'urgence et de dédouanement pour la ferraille), peut être effectuée par vous-même ou pour votre compte soit par les organismes d'assurance et d'assistance agréés, soit par les compagnies d'assistance agissant en tant que correspondants de leurs assureurs à l'étranger et autorisées pour ce faire.



## Importation de pièces de rechange

Les parties et pièces détachées destinées à la réparation d'un véhicule accidenté ou tombé en panne, peuvent être importées sous le régime de l'admission temporaire. Pour cela, il faut déposer une demande d'importation par l'entremise de votre compagnie d'assistance qui doit être dûment autorisée à cet effet par l'Administration des Douanes et Impôts Indirects (cf. en annexe, la liste des compagnies d'assistance agréées).

La mention d'admission temporaire de toute pièce de rechange importée sera portée sur la déclaration D16ter ou le cas échéant D16bis afférente au véhicule à réparer.

Les pièces remplacées doivent bien sûr être réexportées au terme du séjour au Maroc ou, éventuellement, dédouanées avec paiement des droits et taxes exigibles.

## Véhicules déclarés volés

En cas de vol de votre véhicule, vous demeurez redevable des droits et taxes exigibles pour son importation. Vous pouvez néanmoins quitter le territoire national :

- en payant les droits et taxes normalement exigibles, ou
- en produisant l'engagement de régularisation de votre assureur, ou
- en souscrivant un engagement par vos soins de régulariser la situation du véhicule volé dans un délai n'excédant pas 1 an. Le [modèle de cet engagement](#), qui est fourni par les services douaniers d'entrée, est téléchargeable à partir du portail internet de l'Administration des Douanes :

[www.douane.gov.ma](http://www.douane.gov.ma)  
espace : Particuliers  
cible : Marocains Résidant à l'Étranger  
rubrique : Voir aussi / Formulaire



En cas de souscription de l'engagement précité, vous ne pouvez importer une nouvelle voiture qu'après régularisation de la situation douanière du premier véhicule. L'engagement souscrit est valable 1 an et des pénalités sont prévues en cas de non-respect de ce délai.

**Important :** Pour parer à cette situation, vous pouvez souscrire un contrat d'assurance, au niveau des frontières, auprès des compagnies agréées par la Douane. Ce contrat vous libère totalement du paiement des droits et taxes et vous permet de quitter le territoire national sans contrainte, le règlement des sommes exigibles étant à la charge de l'assureur.

# Régime de change



## Importation de moyens de paiement libellés en devises

Vous pouvez importer librement au Maroc des moyens de paiement libellés en devises sans limitation de montant. L'importation de devises peut s'effectuer sous forme de billets de banque, chèques de voyage (traveller's chèques), chèques bancaires ou postaux, lettres de crédit, cartes de crédit ainsi que tout autre moyen de paiement libellé en devises.

Lorsque le montant des moyens de paiement importés est égal ou supérieur à la contre-valeur de 100 000 Dhs, la souscription à l'entrée du territoire national, auprès des services douaniers, **d'une déclaration est obligatoire**. Cette déclaration, mise à votre disposition sur demande auprès du bureau douanier d'entrée, doit être conservée pour justifier aux services des douanes à la sortie l'origine des moyens de paiement exportés. Elle est valable une seule fois (un seul séjour) et pendant une période ne dépassant pas six (06) mois.

Vous pouvez également souscrire cette déclaration pour des montants inférieurs à la contre valeur de 100.000 dirhams.

## Exportation de moyens de paiement libellés en devises

Lors de votre départ du Maroc, vous pouvez exporter les moyens de paiement en devises que vous aviez précédemment importés et ce, dans les conditions suivantes :

- Lorsque le montant à transférer est égal ou supérieur à la contre-valeur de 100 000 Dhs, l'exportation est soumise à déclaration aux services douaniers des frontières et doit être justifiée, notamment par la déclaration d'importation souscrite initialement ;
- L'exportation d'un montant inférieur à la contre-valeur de 100 000 Dhs n'est pas soumise à justification, sauf en cas de contrôle pour présomption de fraude.

Vous pouvez racheter et exporter jusqu'à 50% des devises rapatriées et cédées sur le marché des changes au cours des 12 derniers mois dans la limite d'un montant de 100 000 Dhs et ce, à l'exclusion des devises portées au crédit d'un compte en dirhams convertibles.

Les bordereaux de change correspondants (remis par l'intermédiaire agréé chez qui vous aviez effectué l'opération de change) constitueront les justificatifs de ces exportations de devises en billets de banque. En cas de contrôle, ils vous seront demandés par les services douaniers des frontières.

## Importation et exportation de dirhams

Vous êtes autorisé à importer et à exporter un montant en billets de banque marocains n'excédant pas 2 000 Dhs.

## Dotation touristique

- Si vous ne pouvez pas obtenir de devises par débit de compte en dirhams convertibles ou par rachat dans les conditions précitées, vous avez la possibilité de bénéficier, au même titre que les résidents et dans les mêmes conditions que ceux-ci, de la dotation touristique en devises. Cette dotation est d'un montant maximum 20 000 Dhs par voyage, dans la limite de 40 000 Dhs par année civile. Elle peut être majorée de 10 000 Dhs par enfant mineur figurant sur votre passeport et vous accompagnant lors de votre voyage à l'étranger. Elle est cumulable avec toute autre dotation accordée en vertu d'une autorisation générale ou particulière de l'Office des Changes.
- Si vous désirez accomplir la OMRA, la banque peut vous délivrer une dotation annuelle de 15 000 Dhs. Cette dotation doit être utilisée dans les 60 jours à partir de la date de sa délivrance ou rétrocédée à la banque si vous ne l'utilisez pas.

## Allocation pour les étudiants

Les banques intermédiaires agréées peuvent délivrer aux étudiants marocains poursuivant des études supérieures, secondaires ou techniques à l'étranger une allocation «départ» en devises de l'équivalent de 25 000 Dhs par année scolaire. Cette allocation peut être délivrée en une ou plusieurs tranches. La demande présentée à cet effet doit être appuyée de tout document attestant que l'étudiant est régulièrement inscrit auprès d'un établissement d'enseignement à l'étranger.

## Carte de crédit internationale

Si vous disposez d'un compte en devises ou d'un compte en dirhams convertibles, votre banque peut vous délivrer une carte de crédit internationale que vous pouvez utiliser, tant au Maroc qu'à l'étranger, à hauteur des disponibilités des comptes précités.

## COORDONNÉES DES SERVICES RÉGIONAUX DES DOUANES

Directions Régionales et Circonscriptions	Adresses	Téléphones	Fax
<b>Direction Régionale du Centre</b>	Immeuble Saft -Rue Laos-Rabat	<b>05 37 21 77 90</b>	<b>05 37 67 75 26</b>
<b>Circonscription de Rabat</b>	Av Hassan II Bab El Mellah Rabat	<b>05 37 21 78 70</b>	<b>05 37 73 00 39</b>
<b>Circonscription de Fès</b>	Route de Sefrou - Fès	<b>05 35 94 73 00</b>	<b>05 35 61 63 89</b>
<b>Direction Régionale de Casa-Port</b>	Port de Casablanca	<b>05 22 54 78 00</b>	<b>05 22 30 37 85</b>
<b>Direction Régionale de Casablanca</b>	1, Place Med V, Angle Bd Rachidi et Abderrahman Sahraoui - Casablanca	<b>05 22 42 70 19</b> <b>05 22 42 70 00</b>	<b>05 22 20 00 36</b>
<b>Circonscription de Nouasser</b>	Frêt - Nouasser	<b>05 22 53 90 32</b> <b>05 22 33 90 01</b>	<b>05 22 53 90 35</b>
<b>Circonscription de Casablanca - Extérieur</b>	<ul style="list-style-type: none"> <li>• 1- Place Med V - Angle Bd Rachidi et Abderrahman Sahraoui - Casablanca</li> <li>• Route Zenata, Ain Sebaâ Casablanca</li> </ul>	<b>05 22 42 71 16/30</b>	<b>05 22 20 00 36</b>
		<b>05 22 34 96 21/20</b>	<b>05 22 35 53 84</b>
<b>Direction Régionale du Centre-Sud</b>	Massira III, Targua (A côté de la Direction Régionale des Impôts) Marrakech	<b>05 24 39 36 00</b>	<b>05 24 39 53 86</b>
<b>Circonscription de Marrakech</b>	Massira III, Targua (A côté de la Direction Régionale des Impôts) Marrakech	<b>05 24 39 36 00</b>	<b>05 24 39 53 86</b>
<b>Circonscription de Jorf-Lasfar</b>	Jorf Lasfar	<b>05 23 34 51 62</b>	<b>05 23 34 51 52</b>
<b>Direction Régionale du Nord-Ouest</b>	Rue Kindi - Tanger	<b>05 39 34 04 57/58</b> <b>05 39 34 02 86</b>	<b>05 39 34 04 55</b>
<b>Sous Direction Régionale de Tanger</b>	Port de Tanger	<b>05 39 32 84 20</b>	<b>05 39 94 06 86</b>
<b>Sous Direction Régionale de Tanger Méditerranée</b>	Port de Tanger Med Préfecture Fahs Anjra Tanger	<b>05 39 33 00 12</b>	<b>05 39 93 11 90</b>
<b>Circonscription de Tétouan</b>	Avenue Al Massira - Tétouan	<b>05 39 99 91 00</b> <b>05 39 99 15 92</b>	<b>05 39 99 15 95</b>
<b>Direction Régionale du Nord-Est</b>	Avenue Mohamed V - Béni Enzar - Nador	<b>05 36 60 85 39/90</b>	<b>05 36 60 87 45</b>
<b>Circonscription de Nador</b>	Avenue Mohamed V - Béni Enzar - Nador	<b>05 36 60 88 06/07</b> <b>05 36 60 85 90</b> <b>05 36 60 88 05</b>	<b>05 36 60 87 45</b>
<b>Circonscription d'Oujda</b>	Cité des Jardins, Angle rue Mehdi Ben Toumert et Omar Al Mokhtar - Avenue Allal Ben Abdellah - Oujda	<b>05 36 68 21 48</b> <b>05 36 68 33 96</b>	<b>05 36 68 25 34</b>
<b>Direction Régionale d'Agadir</b> <b>Circonscription d'Agadir</b>	Nouveau Port - Agadir	<b>05 28 29 84 85</b> <b>05 28 29 84 80</b>	<b>05 28 82 80 53</b>
<b>Direction Régionale du Sud</b> <b>Circonscription de Laâyoune</b>	Bd My Abdellah - Laâyoune	<b>05 28 89 40 10</b>	<b>05 28 89 49 03</b>

## COORDONNÉES DES COMPAGNIES D'ASSISTANCE AGRÉÉES

<b>AMAL ASSISTANCE</b>	17, Rue de la paix - Racine, Casablanca. <b>Tél. : 05 22 36 44 36 - Fax : 05 22 39 54 44</b>
<b>AMI ASSISTANCE MAROC</b>	Angle rue de la liberté Bd Mohamed V, Marrakech.
<b>ANOUAL ASSISTANCE</b>	27, Rue Kendy, Tanger.
<b>ASSISTANCE MULTISERVICES MARRAKECH</b>	10 bis, Rue Fatima Zohra Rmila, Marrakech. <b>Tél. : 05 24 44 37 24 / 05 24 44 58 21</b>
<b>ASSISTANCE SECOURS RAPIDE</b>	Quartier El Boughaz - Rue Rahal Ben Ahmed n°21 bis, Tanger. <b>Tél. : 05 39 31.31.30 - Fax 05 39 31.46.01</b>
<b>ATLAS ASSISTANCE</b>	23, Bd Imam Ali - B.P. 2207, Fès. <b>Tél. : 05 35 65 25 25 - Fax : 05 35 65 24 56</b>
<b>AUSLANDS DIENST AUTOMOBILE CLUB SERVICE (ADAC)</b>	Rue 208 n°5 - Lot Faiz, Agadir. <b>Fax : 05 28 82 51 54</b>
<b>AXA ASSISTANCE MAROC S.A.</b>	28, Bd Lahcen ou Idder - Mer Sultan Nord, Casablanca. <b>Tél. : 05 22 54 23 23 - Fax : 05 22 54 21 21</b>
<b>CABINET CHAFIK D'ASSURANCES</b>	4, Rue de Tétouan, Meknès. <b>Tél. : 05 35 52 03 76 / 05 35 52 58 70</b>
<b>CENTRE D'EXPERTISE TECHNIQUE ET D'ASSISTANCE CENTRALE</b>	Rue Sidi Talha - Immeuble Semoule d'Or - 3 <sup>e</sup> étage, Tétouan. <b>Tél. : 05 39 70 03 43 - Fax : 05 39 96 41 23</b>
<b>CHAMAL ASSISTANCE</b>	Avenue Hassan 1 <sup>er</sup> , Tanger.
<b>CHENNOUF ASSISTANCE</b>	50, Rue Hôpital Hassani, Nador. <b>Tél. : 05 36 33 30 03 - Fax : 05 36 33 30 03</b>
<b>CORIS MAROC</b>	300, Rue Mostafa El Maani, Casablanca. <b>Tél. : 05 22 20 46 09/ 05 22 20 46 96 - Fax : 05 22 20 47 06</b>
<b>ENTREPRISE LALAMI MOULAY ABDESLAM</b>	2 C Bab Agnaou, Marrakech.
<b>GARAGE SALIM</b>	35, Rue Asni, Derb Taliane, Casablanca. <b>Tél. : 05 22 26 29 55 / 05 22 48 17 99 - Fax : 05 22 49 07 26</b>
<b>INTER SECOURS ASSISTANCE</b>	B.P. 9179, Casablanca. <b>Tél. : 05 22 27 27 27 - Fax : 05 22 27 10 25</b>
<b>ISAAF MONDIAL ASSISTANCE (MONDIAL ASSISTANCE)</b>	Lotissement Civim- lot 131 Route Aéroport - Q.I. Sidi Maârouf, Casablanca. <b>Tél. : 05 22 97 47 47 - Fax : 05 22 97 45 10</b>
<b>LAILA ASSISTANCE</b>	Secteur 12, n° 1520, Hay Salam, Salé.
<b>MAROC SECOURS EUROPE ASSISTANCE</b>	41, Avenue Hassan II, Fès. <b>Tél. : 05 35 65 01 91 - Fax : 05 35 65 44 41</b>
<b>MEDITERRANEE ASSISTANCE S.A.R.L.</b>	25, Avenue Hassan II, Nador. <b>Tél. : 05 36 60 52 33 - Fax : 05 36 60 33 32</b>
<b>SAFA ASSISTANCE</b>	Centre commercial Sidi Belyout - Rue Kamal Mohamed, Casablanca. <b>Tél. : 05 22 44 77 77 - Fax : 05 22 44 16 40</b>
<b>SEMU ASSISTANCE</b>	37, Bd Al Hansali - Imm. Alted, 1er Etage, Appt n°4, Oujda. <b>Tél. : 05 36 68 88 88 / 05 36 71 11 11 / 05 36 71 22 22</b> <b>Fax : 05 36 70 00 70</b>
<b>GARAGE ESSALAM EL MADKOUR</b>	Rue Assilah, n° 72, Hay Hajari, Laâyoune. <b>Tél. : 05 28 89 38 77 - Fax : 05 28 89 13 64</b>
<b>SOCIETE SOUSS ASSISTANCE</b>	Rue de l'Entraide Nationale, Talborjt, Agadir.
<b>UNION MAROCAINE D'ASSISTANCE (UMASSIST)</b>	34, Avenue Hassan Seghir, Casablanca. <b>Tél. : 05 22 45 00 00 - Fax : 05 22 30 37 88</b>
<b>WAFA ASSISTANCE</b>	14, Rue du Parc, Casablanca et 2, Rue Antisirabe, Meknès.
<b>WORLD ASSISTANCE</b>	Rue Ibn Hicham n°48 - Branes 1, Tanger. <b>Tél. : 05 39 31 27 27 / 05 39 31 67 67 - Fax : 05 39 31 05 97</b>
<b>OUARIT ASSISTANCE</b>	Lot Karima II N° 74, Tanger. <b>Tél. : 05 39 31 31 00 - Fax : 05 39 31 03 48</b>
<b>ASSISTANCE HAMDANI</b>	Avenue Hassan II, imm. 221, Appt. 33, Rabat. <b>Tél.: 05 37 73 46 36</b>

## COORDONNÉES DES COMPAGNIES D'ASSISTANCE AGRÉÉES

<b>DEPANNAGE BRITA REDOUANE</b>	Rue 24, N° 68, Q.I Garage Allal, Kénitra. <b>Tél. : 05 37 36 37 14 - Fax : 05 37 37 72 60</b>
<b>UNIE ASSISTANCE</b>	59, Bd d'Hôpital Hassani, Nador. <b>Tél. : 05 36 33 33 33 - Fax : 05 36 33 11 43</b>
<b>DEPANNAGE SAADA GARAGE - KEBIR</b>	4, Bd Cadi Tazi Allia, Mohammédia. <b>Tél. : 05 23 30 26 46 - Fax : 05 23 32 26 57</b>
<b>BENI-MELLAL INJAD</b>	Lot Moubarik, imm. B, Appt 2, Av. Hassan II, Beni Mellal. <b>Tél. : 05 23 42 00 24 - Fax : 05 23 42 00 92</b>
<b>HAMLILI ASSISTANCE</b>	62, Rue de Fès, Berkane. <b>Tél. : 05 36 61 29 58 - Fax : 05 36 61 44 44</b>
<b>RACHAD ASSISTANCE</b>	171, Bd. Larbi El Ouadi, Settat. <b>Tél. : 06 61 17 60 50 / 06 65 72 82 82</b>
<b>BENI-MELLAL ASSISTANCE</b>	Résidence salam, Appt. 18, Beni Mellal. <b>Tél. : 05 23 42 42 00 - Fax : 05 23 42 30 25</b>
<b>CHIFA ASSISTANCE</b>	N° 111, Al Aman, Dcheira, El jihadia, B.P 567, Inezgane. <b>Tél. : 05 28 33 42 24 - Fax : 05 28 33 42 24</b>
<b>EL BAHIA ASSISTANCE</b>	N°5 Centre Commercial continental, Av. des F.A.R, Meknès. <b>Tél. : 05 35 52 70 40 / 05 35 52 02 16 - Fax : 05 35 40 24 63</b>
<b>DAKHLA ASSISTANCE</b>	Hay Elmatar, Rue Rguibate, n° 10 - 75, Dakhla. <b>Tél. : 05 28 89 76 25 / 05 28 93 00 40 - Fax : 05 28 89 82 85</b>
<b>ASSISTANCE ERRACHIDIA</b>	Lot. Ain El Ati 2, n° 7, Errachidia. <b>Tél. : 06 61 17 56 85</b>
<b>MAGHREB SECOURS INTERNATIONAL ASSISTANCE</b>	353, Angle Bds. Mohamed V et la Résistance, Casablanca. <b>Tél. : 05 22 40 51 51 - Fax : 05 22 40 74 07</b>
<b>TMIRI ASSISTANCE</b>	Rés. Ennajd, Imm. 5, Appt. 44, Casablanca. <b>Tél. : 05 22 98 80 33 / 05 22 98 82 89 - Fax : 05 22 98 82 89</b>
<b>TAZA ASSISTANCE</b>	Siège Qods 3, Bloc 7, N° 18, Taza. <b>Tél. : 05 35 21 12 38 - Fax : 05 35 21 94 78</b>
<b>SERVICE AMBULANCE ET ASSISTANCE</b>	34, Av. Haj Lahbib les amicales, Agadir. <b>Tél. : 05 28 23 23 23 - Fax : 05 28 23 97 99</b>
<b>ASSALAM ASSISTANCE MULTISERVICE</b>	212, Angle Av. Med V et rue 41, n° 3, Kénitra. <b>Tél. : 05 37 37 43 40 - Fax : 05 37 36 46 38</b>
<b>AUTO SECOURS ASSISTANCE</b>	353, Angle Bds Mohamed V et la Résistance, Casablanca. <b>Tél. : 05 22 40 75 75 - Fax : 05 22 40 74 07</b>
<b>MOGADOR ASSISTANCE</b>	140, Av 2 Mars, Essaouira. <b>Tél. : 05 24 78 30 30 - Fax : 05 24 78 49 77</b>
<b>ANGAD ASSISTANCE</b>	25, Rue Mauritanie, Oujda. <b>Tél. : 05 36 70 85 85 - Fax : 05 36 68 96 66</b>
<b>DEPANNAGE DU GRAND ATLAS</b>	n° 61, Km 7, route de Safi Q.I. Sidi Ghanem, Marrakech. <b>Tél. : 05 24 39 58 01 / 06 61 17 36 32 - Fax : 05 24 39 58 01</b>
<b>ASSISTANCE AL KHAIR</b>	El Oulfa groupe H, Rue 168 n° 5 - 7, Hay El Hassani, Casablanca. <b>Tél. : 06 64 06 93 83 / 06 62 83 75 85 - Fax : 05 22 93 88 35</b>
<b>EURO-MAGHREB ASSISTANCE</b>	196, Avenue mers sultan 20 006, Casablanca. <b>Tél. : 05 22 20 51 88 / 05 22 20 53 66 - Fax : 05 22 27 20 85</b>
<b>AUTOMOVE</b>	14, Chemin des Glaieules - Aïn Sebaa, Casablanca. <b>Tél. : 05 22 66 21 41 / 42 - Fax : 05 22 66 21 43</b>
<b>KAJOUAA ASSISTANCE</b>	17, Route d'Aknoul Hay Chiaa, Taza. <b>Tél. : 05 35 21 03 63 / 05 35 21 03 24</b>
<b>FLORIDA ASSISTANCE</b>	24, Hay El Warda MAG. N° 1 Guiche Loudaya, Temara. <b>Tél. : 05 37 77 39 39 - Fax : 05 37 77 96 98</b>
<b>ASSISTANCE SECOURS MARRAKECH</b>	30, Angle Rues Syrie et Liban, n° 4 Guelez, Marrakech. <b>Tél. : 05 25 06 50 50 - Fax : 05 25 06 50 54</b>
<b>SOCIETE ORIENTALE D'ASSISTANCE</b>	95, Bd. Lieutenant Belhoucine, Résidence El Alami, App. n° 4, Oujda <b>Tél. : 0536 70 07 07 / 0536 68 78 05 - Fax : 0536 68 27 16</b>
<b>ASSISTANCE SMARA</b>	Hay El Wahda, Av. Charif Al Idrissi, Laayoune.



# Déclaration électronique



Déclarez en douane votre véhicule immatriculé à l'étranger,  
un acte simple avec le formulaire en ligne «D16ter»

Citoyens marocains résidant à l'étranger et touristes,  
vous envisagez de vous rendre au Maroc à bord  
d'une voiture ?

Sachez que désormais vous devez déclarer en ligne  
votre véhicule immatriculé à l'étranger

**Pour servir la déclaration, connectez-vous  
à l'adresse internet :**

[www.douane.gov.ma/web/guest/D16ter](http://www.douane.gov.ma/web/guest/D16ter)



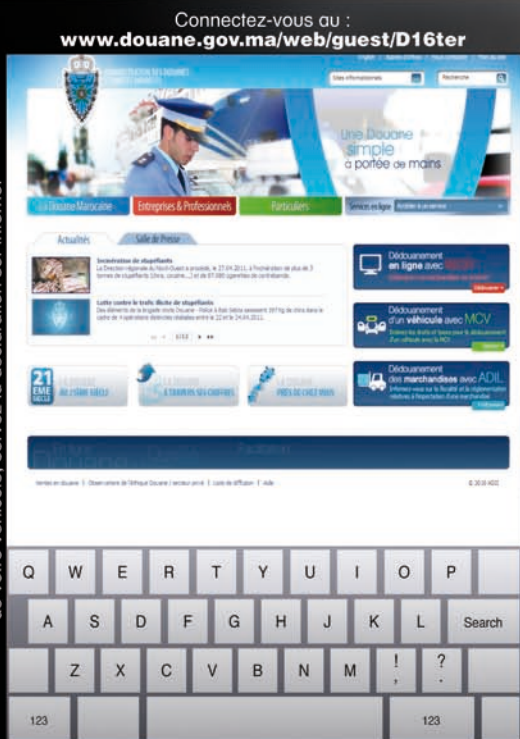
## Démarche à suivre

- Connectez-vous à l'adresse internet :  
[www.douane.gov.ma/web/guest/D16ter](http://www.douane.gov.ma/web/guest/D16ter)
- Cliquez sur «**Saisie et Edition**»
- Saisissez et imprimez le formulaire en ligne
- A bord du bateau qui vous transporte vers le Maroc, entamez les formalités se rapportant à votre véhicule en remettant à l'agent douanier :
  - Le formulaire imprimé de la déclaration d'Admission Temporaire de votre véhicule signé par vos soins dans les trois parties
  - Les pièces prouvant votre identité et votre statut de résident à l'étranger (carte d'identité, carte de séjour, passeport...)
  - Les documents justifiant la détention légale du véhicule (carte grise, procuration, contrat de location...)
  - Une assurance couvrant le territoire marocain

## Important

En quittant le Royaume, n'oubliez pas de vérifier que le visa de la Douane a été apposé sur l'exemplaire «Apurement» de la déclaration D16 ter qui vous est remis. Veillez à conserver ce document en tant que justificatif de l'exportation du véhicule pour le présenter à la Douane en cas de besoin.

Pour vous faciliter les formalités d'admission temporaire de votre véhicule, servez la déclaration sur internet



Pour toute information complémentaire,  
consultez le portail internet de la Douane :

**www.douane.gov.ma**

espace : Particuliers

cible : Marocains Résidant à l'Étranger

L'Administration des Douanes et Impôts Indirects est également à votre disposition pour répondre à vos interrogations via :

- une adresse électronique : **adii@douane.gov.ma**
- une ligne téléphonique qui vous est dédiée  
« 212 5 37 56 57 57 »,  
opérationnelle durant la période estivale
- un Numéro Economique :





ADMINISTRATION  
DES DOUANES ET  
IMPÔTS INDIRECTS



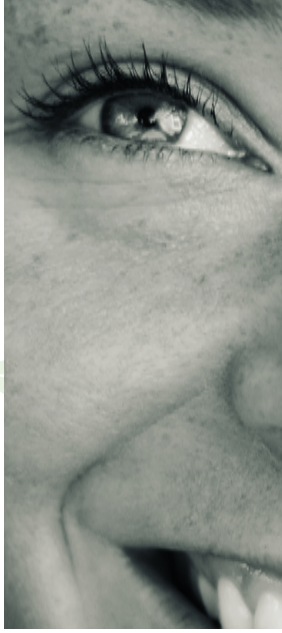
إدارة الجمارك  
والضرائب  
غير المباشرة



مفارقة  
العالم  
سهلوا عبوركم  
عبر الجمرك

# الفهرس

- 04 النظام الخاص بالأمتهة الشخصية  
04 الدخول لقضاء عطلة  
القبول المؤقت  
الإعفاء التام  
شروط منح هذه الإعفاءات والتسهيلات  
05 العودة النهائية  
الإعفاءات والتسهيلات الممنوحة  
شروط منح هذه الإعفاءات والتسهيلات  
06 مقتضيات عامة  
البضائع المحضورة  
البضائع الخاضعة لإجراءات خاصة  
إستيراد أدوية للإستعمال الشخصي  
إلهيات المخصصة لبعض الجهات  
أداء الرسوم الجمركية  
09 النظام الجمركي الخاص بالسيارات  
09 الدخول لقضاء عطلة  
القبول المؤقت  
10 العودة النهائية  
قبول مؤقت لمدة ستة (06) أشهر  
إمكانية الاستفادة من تقادم مدة ثلاث (03) سنوات من سن السيارة السياحية  
11 إمكانية الاستفادة من خصم 85% لفائدة الأشخاص المتقدمين في السن  
13 مقتضيات عامة متعلقة بالسيارات  
القبول المؤقت للسيارات  
التصريح بالقبول المؤقت  
تسوية القبول المؤقت  
تجاوز مدة صلاحية القبول المؤقت  
التأمين عند الحدود  
إستيراد سيارة بالوكالة  
إستيراد سيارات الإستئجار  
تفويت السيارات  
العودة المستعجلة  
تعشير السيارات الموجهة للمتلاشيات  
إستيراد قطع الغيار  
السيارات المصرح بسرقتها  
18 نظام الصرف  
18 إستيراد وسائل الإداء المحررة بعملات  
18 تصدير وسائل الإداء المحررة بعملات  
19 استيراد وتصدير الدرهم  
19 المخصص السياحي  
19 المنيحة المخصصة للطلبة  
19 بطاقة الإعتماد الدولية  
20 عناوين وأرقام الهاتف للمصالح الجمركية الجهوية  
21 قائمة شركات الإنجاد المعتمدة



إدارة الجمارك  
والضرائب غير المباشرة  
ترحب بكم في بلدكم  
وتدعوكم للإطلاع على الدليل المتضمن  
للتنظيمات المخولة لفائدتكم من أجل  
مروركم عبر الجمرک  
في أحسن الظروف.

من أجل راحتكم، جميع مكاتبنا  
بالموانئ والمطارات مفتوحة دون انقطاع على مدار 24 ساعة  
خلال الفترة الممتدة ما بين 05 يونيو و15 شتنبر.

# النظام الخاص بالأمتعة الشخصية



## الدخول لقضاء عطلة

الإعفاءات والتسهيلات الممنوحة

### القبول المؤقت

(يهم جميع المغاربة المقيمين بالخارج)

يمكنكم الاستيراد مؤقتا، من أجل متطلبات سفركم إلى المغرب، بعض الأمتعة الشخصية المستعملة، مثل :

- مجوهرات شخصية؛
- آلة تصوير عادية واحدة؛
- آلة تصوير فيديو واحدة؛
- آلة موسيقية محمولة واحدة؛
- جهاز راديو كاسيت محمول واحد أو جهاز محمول لقراءة الأسطوانات، الأشرطة أو الأقراص المدمجة؛
- حاسوب شخصي محمول واحد؛
- كرسي متحرك واحد (بالنسبة للأشخاص في وضعية إعاقة)؛
- أدوات رياضية (مضرب كرة، لوحة التزلج على الأمواج، لوازم لعبة الكولف أو الكرة الحديدية، الخ)؛
- لعب الأطفال.

هذه الأشياء ذات الاستعمال الشخصي أو العائلي، يتم استيرادها على شكل أمتعة مصحوبة تحت نظام القبول المؤقت بدون اكتتاب تصريح جمركي، ويتوجب عليكم إعادة تصديرها عند انتهاء مدة إقامتكم بارض الوطن أو أداء الرسوم والمكوس الجمركية المستحقة عليها.

### الإعفاء التام

بصفتكم مغاربة مقيمين بالخارج ممارسين لنشاط مهني مربح (مأجورين، تجار، أصحاب مهن حرة، عمال موسميون، الخ)، يمكنكم ان تستفيدوا من الإعفاء التام من المكوس والرسوم الجمركية فيما يخص الهدايا العائلية المستوردة بكميات محدودة وذات صبغة غير تجارية، على ان لا تتعدى قيمتها الإجمالية مبلغ 20.000 درهم وأن لا تخصص لاستيراد متاع واحد (مثلا، لايمكنكم ان تستوردوا ما يعادل قيمة 20.000 درهم من رابطات العنق أو احذية فقط).

يستثنى من هذا الإعفاء :

- الدراجات النارية؛
- الأثاث المنزلي (غرف النوم، خزانات زجاجية، غرف الطعام، الخ)؛

- الدراجات الهوائية (غير تلك المصممة للأطفال) ؛
- الزرابي (لايمنح الإعفاء الإلزربية واحدة) ؛
- الآلات المنزلية جديدة كانت او مستعملة (ثلاجات، آلات الطبخ، آلات الغسيل، إلخ)؛
- أجهزة التلفاز وما شابه ذلك.

## شروط منح هذه الإعفاءات والتسهيلات

### الوثائق...

ولأجل الاستفادة من الإعفاءات والتسهيلات المخولة لصالحكم، يتعين عليكم الإدلاء بالوثائق التالية :

1. بطاقة الإقامة أو أية وثيقة تثبت الإقامة العادية بالخارج؛
2. بطاقة عمل، عقد عمل، بطاقة تاجر، تأشيرة إقامة لأكثر من ستة (06) أشهر أو أية وثيقة أخرى تثبت وضعيتكم المهنية الاجتماعية.

- تمنح الإعفاءات والتسهيلات مرة واحدة كل سنة مدنية.
- وتهم الأمتعة والأشياء الشخصية المحمولة فعليا من طرفكم عند دخولكم إلى أرض الوطن وكذلك الهدايا العائلية ذات صبغة غير تجارية من حيث طبيعتها أو عددها أو كميتها.

## العودة النهائية

### الإعفاءات والتسهيلات الممنوحة

- إذا كنتم مأجورين، تجارا، أصحاب مهن حرة، إلخ... يمكنكم الاستفادة من الإعفاء التام بالنسبة لـ :
- أثاثكم المنزلي المستعمل، أمتعتكم الشخصية وألبستكم الشخصية المستعملة؛
  - الآتكم المنزلية الجديدة أو المستعملة (آلة واحدة من كل نوع : ثلاجة واحدة، آلة تصبين واحدة، آلة طبخ واحدة، إلخ)؛
  - هداياكم العائلية المستوردة بكميات محدودة ذات صبغة غير تجارية، على أن لا تتعدى قيمتها 30.000 درهم وان لا تخصص لاستيراد متاع واحد (مثلا، لا يمكنكم استيراد ما يعادل مبلغ 30.000 درهم من رابطات العنق أو احذية فقط)؛
  - معدات وأدوات مستعملة في حدود قيمة لا تتعدى 150.000 درهم. ويتوجب أداء الرسوم والمكوس الجمركية على أساس التعرفة الجمركية المعمول بها بالنسبة للجزء الذي يتجاوز هذا المبلغ.

- إذا كنتم طلبة أو باعة متجولين أو عاملين في جبل طارق (يجب أن لا تقل مدة الإقامة بجبل طارق عن خمس (05) سنوات)، يمكنكم الاستفادة من الإعفاء التام بالنسبة لـ :

- أثاثكم المنزلي المستعمل وأمتعتكم الشخصية وكذا ألبستكم الشخصية المستعملة؛
- الآتكم المنزلية المستعملة على ان لا يتعدى عددها آلة واحدة من كل نوع.

### الوثائق...

ولأجل الاستفادة من الإعفاءات والتسهيلات الممنوحة، يتعين عليكم الإدلاء بالوثائق التالية :

1. شهادة أصلية لتغيير محل الإقامة مسلمة إما من طرف السلطة البلدية لمقر الإقامة السابق وإما من طرف السلطات القنصلية المغربية بدائرة النفوذ مع الإشارة إلى صفتكم (ماجور، تاجر، طالب، إلخ)؛
2. قائمة مفصلة مؤرخة وممضاة من طرفكم تبين الامتعة الشخصية والاثاث المنزلي المنقول؛
3. قائمة مفصلة للمعدات والأدوات المستعملة ممضاة ومؤرخة من طرفكم (لاتخص إلا المغاربة المقيمين بالخارج الذين مارسوا نشاطا مربحا بصفة دائمة والعائدين بصفة نهائية إلى أرض الوطن).

- في حالة العودة النهائية، تمنح الإعفاءات والتسهيلات المخولة لصالحكم مرة واحدة فقط لكل أسرة.
- استيراد هذه الأمتعة يجب أن يتم مرة واحدة وأن يتزامن مع تغيير محل الإقامة في ان واحد.
- في حالة تقويل الأثاث على مرحلتين، يرخص بهذا التقسيم شريطة أن تتضمن لائحة جرد المحتويات مجموع الأغراض المزمع إدخالها، وتقدم هذه اللائحة للمصالح الجمركية عند استيراد الجزء الأول.
- كما يجب أن تتم عمليتي استيراد الجزئين عبر نفس المكتب الجمركي في أجل ستة (06) أشهر اعتبارا من تاريخ تسليم شهادة تحويل الإقامة.

### مقتضيات عامة

#### البضائع المحظورة

- يحضر استيراد البضائع التالية :
- الأسلحة والذخائر الحربية؛
  - المخدرات؛
  - المخطوطات، المطبوعات، الأشرطة المسجلة المسموعة والمرئية وكذا جميع الأشياء المخلة بالأداب أو التي تمس النظام العام.

#### البضائع الخاضعة لإجراءات خاصة

- يخضع استيراد البضائع التالية لاستكمال بعض الإجراءات الخاصة :
- الحيوانات والمنتجات الحيوانية : شهادة بيطرية مسلمة من طرف المصالح المختصة التابعة للمكتب الوطني للسلامة الصحية للمواد الغذائية (ONSSA)؛
  - المواد النباتية : شهادة المراقبة الصحية النباتية مسلمة من طرف المصالح المختصة التابعة للمكتب الوطني للسلامة الصحية للمواد الغذائية (ONSSA)؛

- أصناف الحيوانات المتوحشة والنباتات البرية المهددة بالانقراض وكذا نماذجها (معاهدة واشنطن) : رخصة سيتس «CITES» مسلمة من طرف القطاع المكلف بالمياه والغابات ؛
- بنادق الصيد وذخيرتها : رخصة مسلمة من طرف مصالح الأمن الوطني؛
- بعض المنتجات الصناعية الخاضعة لمراقبة المعايير من قبيل الألبسة والأحذية في حالة جديدة، معدات الطبخ، آلات الغسيل، إلخ. المستوردة بكميات تجارية : رخصة الولوج إلى السوق مسلمة من طرف وزارة الصناعة والتجارة والتقنيات الحديثة؛
- معدات الاتصال لأكثر من وحدة : مصادقة الوكالة الوطنية لتقنين المواصلات.

## إستيراد أدوية للاستعمال الشخصي

- بإمكانكم استيراد أدوية موجهة لاستعمالكم الشخصي خلال إقامتكم بالمغرب مع الإعفاء من الرسوم والمكوس الجمركية. ولهذه الغاية، يلزمكم عند الدخول :
- الإدلاء بالوثائق الطبية المتعلقة بهذه الأدوية (شهادة طبية، وصفة الطبيب، إلخ)؛
  - إكتتاب تصريح تلتزمون فيه باستخدام الأدوية المستوردة لاستعمالكم الشخصي فقط وإعادة تصدير ما تبقى منها عند نهاية مقامكم (يوجد نظير من مطبوع هذا الالتزام بموقع إدارة الجمارك على شبكة الانترنت).

[www.douane.gov.ma](http://www.douane.gov.ma)

فضاء : Particuliers

ركن : Marocains Résidant à l'Étranger

خانة : Voir aussi / Formulaire



## العبات المخصصة لبعض الجهات

بإمكانكم استيراد بضائع ومنتجات لأجل إهداءها مجاناً لإحدى مؤسسات الدولة، لجماعة محلية، لمؤسسة عمومية، لجمعية معترف لها بصفة المنفعة العامة أو لجمعية خيرية. وحتى يتسنى لهذه الهدايا الاستفادة من الإعفاء الجمركي، يتوجب إلزامياً إتمام الإجراءات المتعلقة بها من طرف الجهة المستفيدة من الهدية.

إن استيراد كل بضاعة لاتدخل في إطار الإعفاءات أو لاستفيد من نظام القبول المؤقت دون إجراءات أو ذات طابع تجاري، يستوجب اكتتاب تصريح جمركي بالمكتب الجمركي للدخول وأداء الرسوم والمكوس الجمركية المستحقة مع استكمال الإجراءات المتعلقة بالتنظيمات الغير الجمركية عند الاقتضاء ( انظر البضائع الخاضعة لإجراءات خاصة بالصفحتين 6 و 7).

إذا تعذر ذلك، بإمكان وضع هذه البضائع رهن الإيداع لدى المصالح الجمركية في انتظار تسوية وضعيتها، وذلك لمدة 45 يوما على مسؤولية مالكيها مع استخلاص رسم التخزين، وإلا فإنها ستعتبر متروكة للجمرك.



# النظام الجمركي الخاص بالسيارات

## الدخول لقضاء عطلة

### قبول مؤقت

بصفتكم مغربي مقيم بالخارج (ممارس لنشاط مربح، متقاعد، تاجر، صاحب مهنة حرة، طالب، عامل موسمي، بائع متجول، إلخ)

يمكنكم استيراد :

- سيارة سياحية أو دراجة نارية (تسجيل عادي أو مؤقت) تحت نظام القبول المؤقت لمدة ستة (06) أشهر، متصلة أو متفرقة، عن كل سنة مدنية، غير قابلة للتمديد؛ يسمح لكم كذلك باستيراد، تحت نفس النظام للاستعمال الشخصي فقط، دراجة نارية مائية (jet ski) أو كواد (quad) أو زورق نزهة (bateau de plaisance).

غير أن صاحب الزورق الذي يرغب في إرساء وتثبيت قاربه في مرفأ ترفيه بحري معتمد، بإمكانه الاستفادة من ستة (06) أشهر إضافية على سبيل التوقف عن الإبحار.

- بالنسبة للسيارات النفعية (صنف شاحنات صغيرة، فوركون أو فوركونيت) الكاملة الهيكل (غير مجهزة بنوافذ جانبية) والمجردة من مقاعد خلفية، يتم استيرادها في إطار نظام القبول المؤقت لمدة ثلاثة (03) أشهر في كل سنة مدنية، متصلة أو متفرقة، غير قابلة للتمديد.

- بالنسبة للعربات النفعية صنف الشاحنات (هيكل صندوق، عربة مسطحة، عربة مغطاة بوقاء) والحافلات : يلزم اكتتاب تصريح مفصل للقبول المؤقت (تحت غطاء كفالة بنكية أو أية كفالة أخرى معتمدة من طرف إدارة الجمارك والضرائب غير المباشرة) مع اداء إتاوة على راس كل ثلاثة (03) أشهر، زيادة على الإداء بترخيص القطاع المكلف بالنقل.

- يجب على العمال الموسمييين إثبات إقامتهم بالخارج لمدة لا تقل عن ستة (06) أشهر للاستفادة من نظام القبول المؤقت (عقد العمل، تأشيرة الإقامة).

← عند انتهاء مدة القبول المؤقت الممنوحة (06 أو 03 أشهر) وفي حالة عدم إعادة التصدير، يتوجب عليكم التعشير مع أداء الرسوم والمكوس الجمركية المستحقة.

بصفتكم مغاربة مقيمين بالخارج مارستم نشاطا مربحا بصفة دائمة (مأجورين، تجارا، أصحاب مهن حرة، إلخ):  
يمكنكم الاستفادة، عند استيراد سيارتكم الشخصية، من الامتيازات التالية :

### قبول مؤقت لمدة ستة (06) أشهر

يجب على إثرها إما تعشير السيارة بأداء الرسوم والمكوس الجمركية المستحقة قانونيا أو إعادة تصديرها:

### إمكانية الاستفادة من تقادم مدة ثلاث (03) سنوات من سن السيارة السياحية

يمنح هذا التقادم لفائدة سيارة واحدة يقل عمرها عن ثلاث (03) سنوات بمناسبة العودة النهائية للمغرب. ويتمثل في تطبيق تخفيض 25 % عند وضع هذه السيارة للاستهلاك (التعشير) على أساس قيمتها في حالة جديدة.

وتودع طلبات الاستفادة من تقادم ثلاث (03) سنوات لدى المقاطعة الجمركية بدائرة النفوذ قبل انتهاء مدة القبول المؤقت القانونية الممنوحة عند استيراد السيارة (انظر أسفله).

### الوثائق...

1. طلب حسب النموذج المتعلق بالاستفادة من «التقادم»، المتوفر لدى المصالح الجمركية والمتاح أيضا ببوابة الجمارك على الانترنت
2. شهادة تغيير محل الإقامة مسلمة من طرف سلطات آخر مكان للإقامة ؛
3. بيانات الأداء التي تغطي فترة سنتين (02) من العمل بالنسبة للمأجورين (أو أية وثيقة تقوم مقامها) أو بيانات التصريح الضريبي لسنتين (02) بالنسبة للتجار وأصحاب المهن الحرة ؛
4. شهادة معاينة السيارة، مسلمة في نسختين من طرف مركز تسجيل السيارات الكائن بدائرة مكتب التعشير؛
5. نسخة من تصريح القبول المؤقت «D16ter» أو عند الاقتضاء «D16 bis» المكتتب عند استيراد السيارة ؛
6. نسخة من بطاقة التعريف الوطنية ؛
7. الفاتورة الأصلية بالنسبة للسيارة ذات ثلاثة (03) أشهر من العمر أو أقل.



[www.douane.gov.ma](http://www.douane.gov.ma)

ركن : Dédouanement d'un véhicule avec MCV

خانة : Formulaire

يمنح خصم 85 % لفائدة المغاربة المقيمين بالخارج، ذكورا وإناثا البالغين من العمر ستين (60) سنة وما فوق، المستكملين لمدة إقامة فعلية بالخارج تزيد عن عشر (10) سنوات، بصرف النظر عن وضعيتهم المهنية، وذلك لتعشير سيارة سياحية واحدة يقل عمرها عن عشر (10) سنوات يطبق على قيمة السيارة في حالة جديدة.

ويستفيد أيضا من هذا الامتياز، لكن فقط بالنسبة لسيارة يقل عمرها عن خمس (05) سنوات، المغاربة المقيمون بالخارج البالغون من العمر أقل من ستين (60) سنة الذين يتحصلون على معاش في إطار إحدى «أنظمة التقاعد الخاصة» المعتمدة ببلد الإقامة التي تنص بالإحالة القانونية على التقاعد قبل ستين (60) سنة.

ويتوقف منح هذا الامتياز، المحصور في السيارات السياحية التي لا يتجاوز عدد مقاعدها السبعة (07)، على استيفاء الشروط التالية :

- حصر هذا الامتياز وتحديده في سيارة واحدة فقط ؛
- عدم قابلية السيارة المعشيرة بهذا الامتياز للتنازل لمدة خمس (05) سنوات؛
- تحديد سن المستفيد في ستين (60) سنة فأكثر. ويمكن للأشخاص الذين يقل عمرهم عن 60 سنة المستفيدين من معاش في إطار إحدى «أنظمة التقاعد الخاصة» المعتمدة ببلد الإقامة، الحصول على هذا الامتياز شريطة الإدلاء بشهادة مسلمة من طرف المصالح القنصلية بدائرة النفوذ تقيّد بالتوقف القانوني قبل 60 سنة عن الخدمة في هذا الإطار؛
- حصر الامتياز في السيارات السياحية المتوفرة على سبعة (07) مقاعد للجلوس لا أكثر. أما السيارات الأخرى فهي مستثناة من هذا الاجراء بما فيها السيارات النفعية (فوركون وفوركونيت سواء كانت مجهزة بنوافذ جانبية أو من دونها)، سيارة التخيم، الشاحنات، سيارات بمقصورات مزدوجة والدراجات النارية؛
- تطبيق هذا الخصم على أساس القيمة المقدرة للسيارة في حالة جديدة حسب النوع والنموذج والمواصفات، وذلك في حدود مبلغ اقصاه 300.000 درهم. في حالة ما إذا تعدت قيمة السيارة هذا المبلغ، يبقى الجزء المتجاوز خاضعا لأداء المستحقات الجمركية كاملة؛
- إثبات إقامة فعلية بالخارج لمدة لا تقل عن عشر (10) سنوات. هذا الشرط يسري أيضا على الأشخاص المكلفون بمهمة أو المنتدبون لدى هيئات أجنبية بغض النظر عن طبيعة مؤسسات إنتمائهم (عمومية، شبه عمومية، خصوصية، إلخ)؛
- عدم الجمع بين الاستفادة من امتياز خصم 85 % ونظام التقادم المشار إليه بالصفحة 10.

وللاستفادة من هذا الامتياز، يتعين عن المعني بالامر إيداع طلبه شخصيا (الوكالة غير مقبولة للتعشير) قبل انتهاء المدة القانونية للقبول المؤقت لدى المقاطعة الجمركية بدائرة النفوذ، معززة بالوثائق التالية :

### الوثائق...

1. طلب محرر على النموذج المخصص لهذه الغاية، المتوفر لدى المصالح الجمركية والمتاح أيضا ببوابة الجمارك على الانترنت ؛
2. إثبات الإقامة بالخارج لمدة لا تقل عن عشر (10) سنوات، مسلم من طرف السلطة القنصلية بدائرة النفوذ أو أية وثيقة تقوم مقامها ؛
3. الإدلاء، بالنسبة للأشخاص البالغين أقل من ستين (60) سنة بشهادة مسلمة من طرف المصالح القنصلية بدائرة النفوذ، تثبت الاستفادة من معاش في إطار «نظام خاص للتقاعد» معتمد ببلد الإقامة ؛
4. نسخة من بطاقة الإقامة أو رخصة الإقامة، صلاحيتها سارية المفعول. ويسري امتياز خصم 85 % أيضا على المغاربة المقيمين بالخارج لمدة تزيد عن عشر (10) سنوات والعائدين بصفة نهائية للاستقرار بالمغرب، على أن تستكمل إجراءات التعشير داخل أجل ستة (06) أشهر اعتبارا من تاريخ تسليم شهادة تحويل الإقامة التي تقوم، في هذه الحالة، مقام بطاقة الإقامة ورخصة الإقامة ؛
5. نسخة من بطاقة التعريف الوطنية أو جواز السفر، صلاحيتها سارية المفعول ؛
6. شهادة معاينة السيارة، مسلمة في نسختين من طرف مركز تسجيل السيارات الكائن بدائرة مكتب التعشير؛
7. نسخة من تصريح القبول المؤقت «D16 ter» أو عند الاقتضاء «D16 bis» المكتتب عند استيراد السيارة ؛
8. البطاقة الرمادية، محررة باسم مالك السيارة (المستفيد) المقدمة للتعشير ؛
9. الفاتورة الأصلية بالنسبة للسيارة ذات ثلاثة (03) أشهر من العمر أو أقل.



[www.douane.gov.ma](http://www.douane.gov.ma)

ركن : **Dédouanement d'un véhicule avec MCV**

خانة : **Formulaires**

بإمكانكم مسبقا معرفة مبلغ الرسوم والمكوس الواجب استخلاصها لتعشير سيارتكم السياحية في إطار نظام «خصم 85 %» وذلك بالنقر على الأيقونة المتاحة بموقع إدارة الجمارك والضرائب غير المباشرة على شبكة الانترنت :



[www.douane.gov.ma](http://www.douane.gov.ma)

ركن : **Dédouanement d'un véhicule avec MCV**

خانة : **calcul des droits et taxes**

لتحديد فئة المستفيد : **MRE âgé de 60 ans et plus**، ضع علامة داخل خانة

لا يسري امتياز الخصم بأثر رجعي على المغاربة المقيمين بالخارج سابقا الذين استقروا بصفة نهائية بالمغرب، وكذلك على الأشخاص المحالين على التقاعد قبل سن ستين (60) سنة لدواعي متعلقة بالعجز أو العاهة أو الإعاقة.

### القبول المؤقت للسيارات

- يمنح نظام القبول المؤقت للسيارات (سيارات سياحية، دراجات نارية، عربات نفضية مسجلة تحت ترقيم عادي أو مؤقت) بعد الإدلاء ببطاقة الإقامة (أو أية وثيقة تثبت الإقامة الإعتيادية بالخارج) وكذا الوثائق الاصلية المتعلقة بتلك السيارات خاصة البطاقة الرمادية.
- كل سيارة استوفت المدة القانونية للقبول المؤقت برسم سنة مدنية لا يمكن لها الاستفادة من هذا النظام خلال نفس السنة إلا بعد الادلاء بسند ملكيتها (الورقة الرمادية) باسم مالكيها الجديد (سندات الملكية المؤقتة غير مقبولة).
- الدراجات النارية الغير الخاضعة للترقيم لا يمكن استيرادها تحت نظام القبول المؤقت وتؤدي عنها الرسوم والمكوس المستحقة بعد الإدلاء بسند الملكية الذي يثبت رقم الإطار الحديدي وعدد الاساطين وتاريخ الشروع في الإستخدم.
- إن وضع سيارة مستوردة تحت نظام القبول المؤقت رهن إشارة الغير أو إعارتها أو التنازل عنها أو استعمالها لأغراض تكسبية، دون ترخيص من الإدارة، يعتبر مخالفة جمركية تترتب عنها متابعة قانونية.

### التصريح بالقبول المؤقت

- عند دخولكم إلى المغرب، يتم التصريح بسيارتكم الشخصية وتسجيلها في الحاسوب.
- من أجل ذلك يتوجب عليكم اكتتاب وطبع، انطلاقا من إقامتكم بالخارج وقبل عودتكم، تصريح القبول المؤقت «D16 ter»، بولوج بوابة إدارة الجمارك على شبكة الانترنت:



[www.douane.gov.ma](http://www.douane.gov.ma)

فضاء : Service en lignes

خانة : Déclaration d'un véhicule (D16ter)

أو

<http://www.douane.gov.ma/web/guest/D16ter>

وتقوم المصالح الجمركية بالتأشير على هذا التصريح وتحديد تاريخ انتهاء صلاحية مدة مكوث سيارتكم بأرض الوطن.  
في حالة ضياع تصريح القبول المؤقت، يمكنكم طلب نسخة طبق الأصل لهذه الوثيقة لدى المكتب الجمركي لدخول سيارتكم، مع ضرورة الإدلاء بإقرار الضياع المسلم من طرف مصالح الشرطة أو الدرك.

## تسوية القبول المؤقت

كل سيارة تم قبولها مؤقتا يتوجب قبل انقضاء الآجال القانونية إعادة تصديرها أو القيام بأداء الرسوم والمكوس الجمركية المستحقة وكذا غرامة عدم احترام الالتزامات المكتتبه بشأن القبول المؤقت. ويمكن تعشير هذه السيارات لدى كل المكاتب الجمركية (أنظر قائمة المكاتب الجمركية طيه).  
وتضع إدارة الجمارك رهن إشارتكم عبر بوابتها بشبكة الأنترنت إمكانية احتساب مبلغ الرسوم والمكوس الجمركية التي يتوجب اداءها لتعشير سيارة مرقمة بالخارج.



[www.douane.gov.ma](http://www.douane.gov.ma)

ركن : **Dédouanement d'un véhicule avec MCV**

خانة : **Calcul des droits et taxes**

هام جدا : يدلى عند الطلب بمكتب الخروج بنسختي «المصرح» و «التصفية» لتصريح القبول المؤقت. ويستحسن الاحتفاظ بنسخة «التصفية» المتضمنة لتأشيرة الجمارك بعد مغادرة الوطن لتبرير تصدير السيارة عند الحاجة.

## تجاوز مدة صلاحية القبول المؤقت

إذا تجاوزتم مدة صلاحية القبول المؤقت لسيارتكم، تصبحون مطالبين بأداء ذعيرة يحدد قدرها حسب مدة التجاوز.  
ولا يرخص بخروج السيارة إلا بعد تسديد مبلغ الذعيرة.

## التأمين عند الحدود

في حالة ما إذا كان التأمين الدولي لسيارتكم (البطاقة الخضراء) لا يغطي التراب المغربي، يتوجب عليكم اكتتاب تأمين عند الحدود من أجل استيراد سيارتكم الشخصية لدى الشبائيك المفتوحة لهذا الغرض بمكاتب ونقط العبور.

يمكنكم أن تستوردوا تحت نظام القبول المؤقت سيارة في ملك شخص غير مقيم بالمغرب شريطة الإدلاء بتوكيل مصادق عليه من طرف السلطات المحلية بمكان الإقامة بالخارج لمالك السيارة أو من طرف القنصلية المغربية بدائرة النفوذ. كل سيارة استفادت من نظام القبول المؤقت مدة ستة (06) أشهر لا يمكنها الاستفادة من هذا النظام لفترة إضافية أخرى خلال نفس السنة المدنية حتى في حالة قيام شخص آخر باستيرادها تحت غطاء الوكالة.

## إستيراد سيارات الإستئجار

### الوثائق...

1. وثائق السيارة؛
2. سند الإقامة؛
3. عقد الاستئجار متضمنا، عند الاقتضاء، إشارة إلى موافقة الشركة المستأجرة للسيارة باستعمال هذه الأخيرة من أجل السفر إلى المغرب.

إذا قدمتم إلى المغرب على متن سيارة مستأجرة، يمكن أن تستفيد هذه الأخيرة من نظام القبول المؤقت بعد الإدلاء بالوثائق التالية للمصالح الجمركية بنقطة الدخول:

## تفويت السيارات

- إن تفويت السيارات المستوردة تحت نظام القبول المؤقت يمكن أن يتم فقط بين الأشخاص غير القاطنين، وفق الشروط التالية:
- أن لا تكون بذمة المستفيد سيارة أخرى ذات وضعية غير مسواة ولا أن لا يكون قد استهلك مدة القبول المؤقت المسموح بها؛
  - الحضور الفعلي للشخص المكتتب باسمه القبول المؤقت للسيارة عند دخولها للمغرب، وكذا المستفيد الجديد؛
  - إتمام الإجراء بالمكاتب الجمركية المرتبطة بمنظومة مراقبة المسافرين.
- لا يمكنكم تفويت ملكية سيارة مقبولة مؤقتا إلى شخص يقطن بالمغرب إلا بعد أداء الرسوم والمكوس الجمركية والغرامات المستحقة.

## العودة المستعجلة

يسمح لكم مرة واحدة خلال مدة القبول المؤقت، في حالة العودة المستعجلة إلى الخارج لأسباب مهنية، عائلية أو صحية، إيداع سيارتكم في محل من اختياركم (مستودع خاص أو عمومي) بدون وضع اختام جمركية عليها.

ويجب أن تتم عملية إعادة تصدير السيارة قبل انصرام الأجل الممنوح.

وترخص الإدارة باقتياد وسيلة النقل إلى مكتب الخروج من طرف أشخاص لا تتوفر فيهم الشروط المطلوبة للاستفادة من نظام القبول المؤقت، في حالة عدم قدرة المستفيد تصديرها بنفسه.

تجدر الإشارة إلى أن استيراد سيارة أخرى تحت نظام القبول المؤقت رهين بإعادة تصدير السيارة الأولى أو بوضعها للاستهلاك (التعشير) في إطار الشروط القانونية.

## تعشير السيارات الموجهة للمتلاشيات

كل سيارة مقبولة مؤقتة لحقت بها أضرار (حادثة، حريق، جد متضررة أو التي أُلقت بالكامل، إلخ). يتعذر على إثرها تصديرها، يمكن تعشيرها من أجل بيعها لتجار المتلاشيات وفق الشروط القانونية.

وتقدم طلبات تعشير السيارات الموجهة للمتلاشيات إلى المكتب الجمركي القريب من وجود السيارات المتضررة، مدعومة بالوثائق التالية :

### الوثائق...

1. الورقة الرمادية الأصلية للسيارة أو نظير لها؛
2. تصريح القبول المؤقت «D16 ter» أو «D16 bis» المكتتب عند استيراد السيارة؛
3. صور للسيارة مأخوذة من زوايا متعددة؛
4. تقرير الخبرة منجز من طرف خبير مقبول؛
5. الشهادة الأصلية المقررة برفض السيارة عند الفحص التقني لدواعي متعلقة بعناصر هويتها مسلمة من طرف وزارة النقل أو؛
6. محضر المعاينة مسلم من طرف السلطات المختصة أو وثيقة المعاينة الودية بالنسبة للسيارات التي تعرضت لحادثة سير.

يمكن تسوية الوضعية الجمركية للسيارات المشار إليها في النقاط المتعلقة بالعودة المستعجلة والسيارات الموجهة للمتلاشيات بنفسكم أو لفائدكم من قبل شركات التأمين والإنجاد المرخص لها أو من قبل الممثلين المحليين لشركات التأمين والإسعاف الأجنبية المأذون لهم بذلك.



في حالة تعرض سيارتكم لحادثة أو وقع بها عطب، بإمكانكم استيراد الأجزاء وقطع الغيار الموجه لإصلاحها تحت نظام القبول المؤقت. إلا أنه لا يمكنكم الاستفادة من هذا النظام إلا عندما يكون طلب الإستيراد مقدما عن طريق إحدى شركات الإنجاد المرخص لها من أجل ذلك من طرف إدارة الجمارك والضرائب غير المباشرة (انظر بالملحق، قائمة بشركات الإنجاد المرخص لها).

ويؤشر بالقبول المؤقت لكل قطعة غيار مستوردة على التصريح «D16 ter» أو عند الاقتضاء «D16 bis» المتعلق بالسيارة المعطلة. وعند نهاية مقامكم بالمغرب، يتوجب عليكم إما إعادة تصدير القطع المستبدلة أو تعشيرها باستخلاص الرسوم والمكوس الجمركية.

## السيارات المصروح بسرقتها

في حالة سرقة سيارتكم، تبقون مدينين بأداء الرسوم والمكوس الجمركية المستحقة قانونيا عن استيرادها. ويمكنكم مغادرة التراب الوطني شريطة عرضها على الاستهلاك (التعشير) أو الإدلاء بالتزام من طرف شركة تأمينكم أو اكتتاب التّزام بتسوية وضعيتها في أجل لا يتعدى سنة واحدة. (نموذج من هذا الالتزام الأخير يوجد بمتناولكم على موقع إدارة الجمارك بشبكة الانترنت.



[www.douane.gov.ma](http://www.douane.gov.ma)

فضاء : Particuliers

ركن : Marocains Résidant à l'Étranger

خانة : Voir aussi / Formulaire

في حالة اكتتاب الالتزام الأنف الذكر، لا يمكنكم استيراد سيارة أخرى إلا بعد تسوية وضعية سيارتكم الأولى، كما أن مدة صلاحية هذا الالتزام هي سنة (01) واحدة وتفرض ذعائر في حالة عدم احترامه.

**هام :** للاحتراز من حالات سرقة السيارات، يجوز لكم اكتتاب عقد تأمين بنقط الحدود لدى شركات التأمين المعتمدة من طرف الجمارك. هذا العقد يحرككم كليا من أداء الرسوم والمكوس المستحقة على سيارتكم، ويمكنكم من مغادرة التراب الوطني من دون أي ازعاج أو إكراه. ويبقى تسديد المبالغ المستوجبة على عاتق المؤمن.

# نظام الصرف



## إستيراد وسائل الأداء

### المحررة بعملات

بإمكانكم أن تستوردوا بحرية إلى المغرب وسائل الأداء المحررة بعملات دون تحديد لسقف المبلغ المستورد. ويتم استيراد العملات على شكل أوراق بنكية، شيكات سفر، شيكات بنكية أو بريدية، خطابات اعتماد، بطائق اعتماد وكذا أية وسيلة أداء محررة بعملات.

تبقى وسائل الأداء المستوردة خاضعة لاكتتاب تصريح إجباري لدى المكاتب الجمركية بنقط الدخول للتراب الوطني، عندما يعادل المبلغ المستورد أو يفوق 100.000 درهم مقابله بالعملة الوطنية.

ويوجد نموذج هذا التصريح رهن إشارتكم عند الطلب لدى المصالح الجمركية بمكتب الدخول. وعليكم الاحتفاظ بهذه الوثيقة من أجل تقديمها للمصالح الجمركية عند الخروج لتبرير المصدر الأجنبي للعملات المحررة بأوراق بنكية. وهذا التصريح صالح مرة واحدة (إقامة واحدة) خلال مدة لا تتعدى ستة (06) أشهر.

يمكنكم كذلك اكتتاب هذا التصريح بالنسبة لمبالغ أقل من 100.000 درهم مقابله بالعملة الوطنية.

## تصدير وسائل

### الأداء المحررة بعملات

عند مغادرتكم للمغرب، بإمكانكم تصدير وسائل الأداء المحررة بعملات التي سبق لكم استيرادها، وذلك وفق الشروط التالية :

- تصدير العملات على شكل أوراق بنكية يخضع لتصريح لدى المصالح الجمركية الحدودية على أن يكون مبررا، خصوصا، بتصريح الاستيراد المكتتب مسبقا عندما يعادل المبلغ المحمول أو يفوق 100.000 درهم مقابله بالعملة الوطنية. وبطبيعة الحال، إذا تعلق الأمر بمبلغ أقل من 100.000 درهم مقابله بالعملة الوطنية، فإن تصديره لا يستلزم أي إثبات لدى المصالح الجمركية إلا في حالة مراقبة من أجل شبهة معينة.
- يمكنكم شراء وإعادة تصدير 50% من مبلغ العملات المستوردة إلى أرض الوطن والمتنازل عنها في سوق الصرف خلال الإثنا عشر (12) شهرا الاخيرة، وذلك في حدود مبلغ 100.000 درهم، باستثناء العملات المدرجة بمدينية حسابكم بالدرهم القابل للصرف والتحويل.

ويتعين تبرير تصدير العملات على شكل أوراق بنكية للمصالح الجمركية الحدودية عند كل مراقبة وذلك بالإدلاء ببيانات الصرف المطابقة المسلمة لكم من طرف الوسيط المعتمد الذي أتمتم لديه عملية الصرف .

## استيراد وتصدير الدرهم

يرخص لكم استيراد أو تصدير الأوراق البنكية المغربية في حدود مبلغ لا يتعدى 2.000 درهم.

## المخصص السياحي

● إذا لم تستطيعوا الحصول على العملات عن طريق مدينية حسابكم بالدرهم القابل للتحويل أو عن طريق الشراء وفق الشروط المذكورة أعلاه، يمكنكم الإستفادة من المخصص السياحي في نفس الظروف بالنسبة للأشخاص المقيمين لمبلغ بالعمولات أقصاه 20.000 درهم في كل سفيرة وفي حدود 40.000 درهم عن كل سنة مدنية، يضاف إليها مبلغ 10.000 درهم عن كل طفل قاصر مسجل بجواز سفركم ويرافقكم أثناء السفر.

وهذا المخصص يمكن جمعه مع أي مخصص آخر مخول بموجب رخصة عامة أو خاصة لمكتب الصرف.

● إذا كنتم ترغبون في أداء مناسك العمرة، يمكن للبنك أن يسلمكم مخصص سنوي لهذا الغرض في حدود مبلغ 15.000 درهم. ويجب استعمال هذا المخصص في أجل ستين (60) يوما محتسبة من تاريخ الحصول عليه أو إرجاعه للبنك في حالة عدم استعماله.

## المنحة المخصصة للطلبة

يمكن للأبنك الوسيطة المقبولة أن تسلّم للطلبة المغاربة الذين يتابعون دراستهم العليا أو الثانوية أو التقنية بالخارج، منحة «الذهب» بالعملات لما يعادل 25.000 درهم عن كل سنة دراسية. ويمكن أن تسلّم هذه المنحة دفعة واحدة أو على أقساط. كل طلب مقدم، في هذا الصدد، يجب أن يكون معززا بوثيقة تثبت بان الطالب مسجل بانتظام لدى مؤسسة تعليمية بالخارج.

## بطاقة الاعتماد الدولية

إذا كنتم تتوفرون على حساب بالعملات أو حساب بالدرهم القابل للتحويل، يمكن للبنك الذي تتعاملون معه أن يسلمكم بطاقة اعتماد دولية لاستعمالها، داخل المغرب أو خارجه، في حدود سيولة الحسابات الانف ذكرها.

## عناوين وأرقام العاتف للمصالح الجمركية الجهوية

المصالح الجهوية	العنوان	الهاتف	الفاكس
المديرية الجهوية للوسط	عمارة صافت، زنقة لاووس - الرباط	05 37 21 77 90	05 37 67 75 26
المقاطعة الجمركية بالرباط	شارع الحسن الثاني، باب الملاح الرباط	05 37 21 78 70	05 37 73 00 39
المقاطعة الجمركية بفاس	طريق صفرو - فاس	05 35 94 73 00	05 35 61 63 89
المديرية الجهوية للدار البيضاء - الميناء	ميناء الدار البيضاء	05 22 54 78 00	05 22 30 37 85
المديرية الجهوية للدار البيضاء	1. ساحة محمد الخامس، ملتقى شارعي الراشدي وعبد الرحمان الصحراوي، الدار البيضاء	05 22 42 70 19 05 22 42 70 00	05 22 20 00 36
المقاطعة الجمركية بالنواصر	منطقة الشحن - النواصر	05 22 53 90 32 05 22 33 90 01	05 22 53 90 35
المقاطعة الجمركية بالدار البيضاء الضواحي	1. ساحة محمد الخامس، ملتقى شارعي الراشدي وعبد الرحمان الصحراوي، الدار البيضاء	05 22 42 71 16/30	05 22 20 00 36
	- طريق زناتة، عين السبع الدار البيضاء	05 22 34 96 21/20	05 22 35 53 84
المديرية الجهوية للوسط الجنوبي	مسيرة 3، تاركة (قرب المديرية الجهوية للضرائب)، مراكش	05 24 39 36 00	05 24 39 53 86
المقاطعة الجمركية بمراكش	مسيرة 3، تاركة (قرب المديرية الجهوية للضرائب)، مراكش	05 24 39 36 00	05 24 39 53 86
المقاطعة الجمركية بالجرف الأصفر	الجرف الأصفر	05 23 34 51 62	05 23 34 51 52
المديرية الجهوية للشمال الغربي	زنقة الكندي - طنجة	05 39 34 04 57/58	05 39 34 04 55 05 39 34 02 86
نيابة المديرية الجهوية طنجة	ميناء طنجة	05 39 32 84 20	05 39 94 06 86
نيابة المديرية الجهوية طنجة المتوسط، عمالة فحص الانجرة - طنجة	نيابة المديرية الجهوية طنجة المتوسط، ميناء طنجة المتوسط، عمالة فحص الانجرة - طنجة	05 39 33 00 12	05 39 93 11 90
المقاطعة الجمركية بتطوان	شارع المسيرة الخضراء - تطوان	05 39 99 91 00 05 39 99 15 92	05 39 99 15 95
المديرية الجهوية للشمال الشرقي	شارع محمد الخامس، بني أنصار الناظور	05 36 60 85 39/90	05 36 60 87 45
المقاطعة الجمركية بالناظور	شارع محمد الخامس، بني أنصار الناظور	05 36 60 88 06/07 05 36 60 85 90 05 36 60 88 05	05 36 60 87 45
المقاطعة الجمركية بوجدة	حي الحدائق، ملتقى زنقة المهدي ابن تومرت و عمر المختار، شارع علال بن عبد الله - وجدة	05 36 68 21 48 05 36 68 33 96	05 36 68 25 34
المديرية الجهوية لاكادير والمقاطعة الجمركية باكادير	الميناء الجديد - أكادير	05 28 29 84 85 05 28 29 84 80	05 28 82 80 53
المديرية الجهوية للجنوب والمقاطعة الجمركية بالعيون	شارع مولاي عبد الله - العيون	05 28 89 40 10	05 28 89 49 03





# تصريح القبول المؤقت الإلكتروني

التصريح الجمركي لسيارتكم المرقمة بالخارج وسيلة سهلة  
عن طريق صيغة التصريح على الانترنت «D16ter»

سواء كنتم مواطنين مغاربة مقيمين بالخارج أو سياح  
وتعتزمون التوجه إلى المغرب على متن سيارة

ينهى إلى علمكم أنه يلزمكم تعبئة التصريح «D16ter»  
عن طريق الانترنت، لسيارتكم المرقمة بالخارج.

تم تعبئة هذا التصريح عبر الرابط الإلكتروني:

[www.douane.gov.ma/web/guest/D16ter](http://www.douane.gov.ma/web/guest/D16ter)

## المراحل الواجب إتباعها

• ارتبطوا بالعنوان الإلكتروني :

[www.douane.gov.ma/web/guest/D16ter](http://www.douane.gov.ma/web/guest/D16ter)

• انطلاقا من الخانة «Saisie et Edition»

• عيئوا واطبعوا التصريح «D16ter»

• على متن الباخرة التي تملككم نحو المغرب، باثروا  
الإجراءات المتعلقة بسيارتكم بتسليم الوثائق التالية  
للعمون الجمركي :

- مطبوع تصريح القبول المؤقت «D16ter» المتعلق  
بسيارتكم بعد توقيعه من طرفكم في الأمكنة الثلاث  
الخاصة لذلك

- الوثائق المثبتة لتعريفكم ولوضعيتكم كمقيم  
اعتيادي بالخارج (بطاقة التعريف، بطاقة الإقامة، جواز  
سفر، الخ.)

- الوثائق المبررة لحيازة السيارة من طرفكم (البطاقة  
الرمادية، وكالة، عقد استئجار، الخ.)

- وثيقة تأمين لتغطية جولان السيارة بالتراب المغربي

## هام جدا

عند مغادرتكم المغرب، لا تنسوا التحقق من وضع تأشيرة  
الجمارك على نسخة «التصفية» من تصريح D16ter  
التي تسلم لكم. يحتفظ بهذه النسخة لتبرير تصدير  
السيارة عند الاقتضاء .

للمزيد من المعلومات  
يمكنكم الإطلاع على موقع الجمارك على الأنترن  
[www.douane.gov.ma](http://www.douane.gov.ma)

فضاء : Particuliers  
ركن : Marocains Résidant à l'Étranger

للإجابة على كل تساؤلاتكم، تضع إدارة الجمارك والضرائب غير  
المباشرة رهن إشارتكم أيضا :  
البريد الإلكتروني : [adii@douane.gov.ma](mailto:adii@douane.gov.ma)  
خط هاتفي طيلة العطلة الصيفية :  
+ 212 5 37 56 57 57  
رقم هاتفي إقتصادي :

